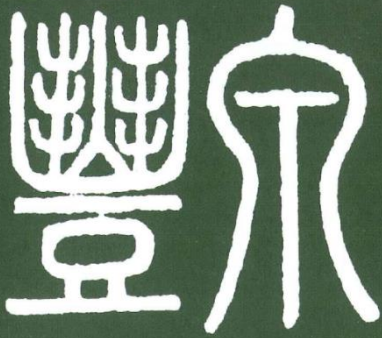


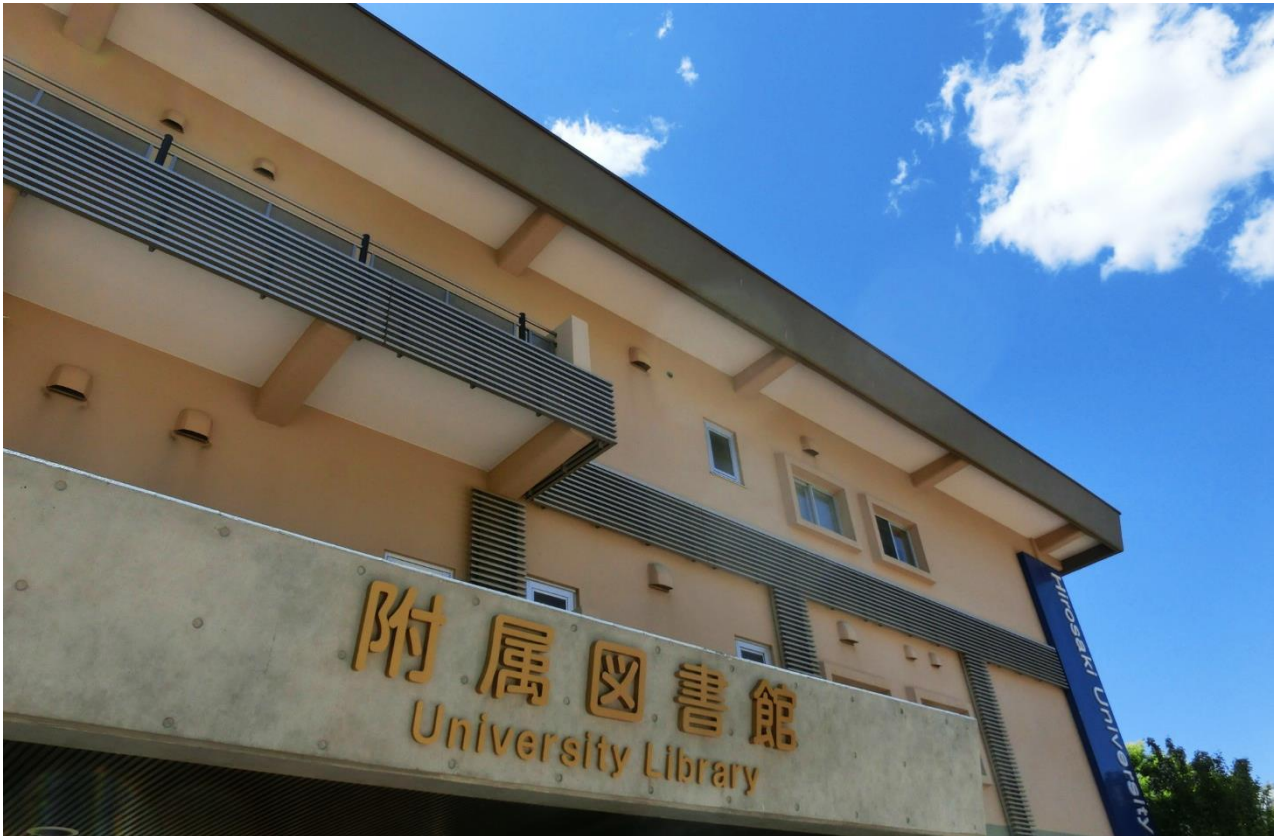
ほうせん



## 弘前大学附属図書館報 The Hirosaki University Library bulletin

2022.5

豊泉（ほうせん）とは 本学図書館が「汲めども尽きぬ豊かな知の泉であるように」との思いから、松原邦明名誉教授により名づけられました。（出典：明治9年『仏国学制』（文部省翻訳・出版）附録上巻「学校ニ於テ教フル所ノ学科ノ外ニ、又人智ヲ広ムルノ豊泉アリ」）



### 特集：ようこそ！弘大図書館へ ～まるッと図書館 途中下車の旅～

- 06 本との出会いを楽しむ〈第28回〉公認会計士の本棚  
「経理と経営の早わかりマニュアル」（公認会計士・税理士/弘前大学経営協議会委員 岡井眞先生）
- 07 本の中のおいしいレシピ〈第2回〉～魔法の国の普通のお菓子～
- 08 トショカンの舞台裏 “私は「リモート」な図書館司書”の巻
- 09 図書館ショートストーリー「へば図書館さ行くべ」〈最終回〉
- 10 Library's Half Year
- 11 寄贈図書紹介
- 12 図書館員ちよこっコラム&編集後記



# No.55

# ようこそ！ 弘大図書館へ

まるっと図書館 途中下車の旅

大学図書館ってどんなところ？  
ローカル列車に乗ったつもりで  
ゆっくりぶらりと図書館を  
旅してみましょう♪

## 1 図書館に入ってみる！

自動改札風な入館ゲートがお出迎え！  
学生証の裏のバーコードを読ませると  
ゲートが開くよ。出るときは学生証は使  
わないよ。



## 2 カウンター

カウンターがあるよ！  
わからないことはここで質問しよう。貸  
出返却や部屋の予約もここででき  
るよ。自分で貸出・返却できる機械もあ  
るよ。



## 3 新聞コーナー

新聞でささっと情報収集  
今日の分と、過去数日分の新聞が置いて  
ある。館外貸出はできないので、館内  
で読んでね。もっと古い日付の新聞も保  
管されているよ。



## 4 個性豊かな閲覧席

本を読んだり、勉強したり。1人掛けの  
机、平机、カウンター席、テーブル付椅  
子など、種類も  
いろいろ。  
お気に入りの見  
つけよう。



インタラクティブなオープンスペース  
BBC ワールドニュースを見たりプレゼンの練  
習、友達とのディスカッションのほか、ちょっ  
とした休憩もできるよ。



## 12 書庫

### 書庫は知の保管庫

書庫（一部スペース除く）には手続きなし  
で入れるよ。第一書庫には古めの図書、  
第二書庫には雑誌や新聞が置いてある  
よ。



## 11 静かで集中できる快適空間

1人用の机、電源付きブース風の  
席、資料を沢山広げられる平机など  
があり、落ち着いて勉強できるよ。



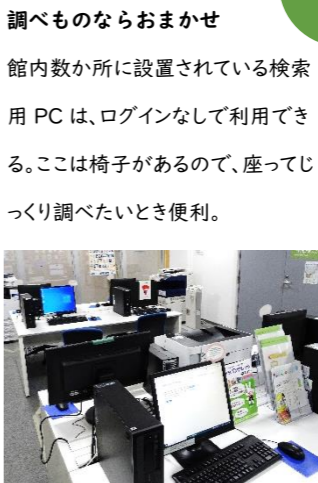
## 10 企画展示は魅力いっぱい

2階階段前のスペースで、テーマ展示、  
POP コンテスト、Book Hunting など  
の展示を行っているよ。弘大出版会のコ  
ーナーもオススメ♪



## 9 コピー機

資料のコピーを  
したいなら…  
1階と2階に1台ずつコ  
インコピー機があるよ。館  
内資料をコピーするための  
ものなので、私物のノート  
等のコピーは遠慮してね。



## 8 情報検索

調べものならおまかせ  
館内数か所に設置されている検索  
用 PC は、ログインなしで利用でき  
る。ここは椅子があるので、座ってじ  
っくり調べたいとき便利。

## 7 ずらりと並んだ沢山の図書

コーナーごとに、背ラベルの順番に並  
んでいるよ。棚の横にラベル1段目  
の番号が出ているので、探す目安にし  
てね。



## 6 グループ利用は個室が便利

2Fには数人で利用できる予約制  
の部屋が2つあるよ。人数に応じ  
て、つなげて使うこともできるよ。



## 開架図書

PC サテライト

13

レポート作成するならココ！  
学生用 PC40 台とプリンタが設置  
されているよ。大学のアカウントでロ  
グインして使おう。



視聴覚コーナー

14

ゆったりと DVD、BD を鑑賞  
館内の DVD やブルーレイは一部を  
除き貸出不可だよ。IF カウンターで  
リモコン・ヘッドフォン等を借りて、こ  
こで視聴しよう。



グループ学習室

15

大人数にも対応可能  
予約制の部屋が3つ。つなげると2  
Fのグループ学習室より広くなるの  
で、大人数でのワークショップ等に  
も便利。

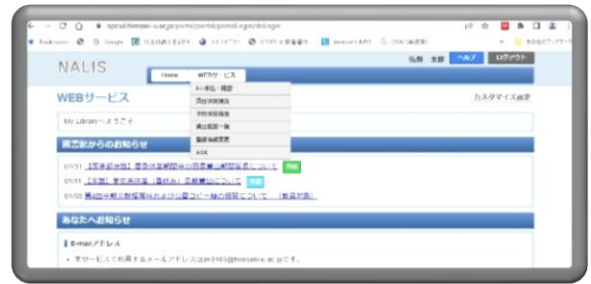


### OPAC (オーパック)



OPAC は弘大図書館で所蔵する図書、雑誌、弘大リポジトリに登録され  
た論文を検索できるシステムです。図書館 HP からリンクが貼られていま  
す。キーワード、書名、著者名などを1つ以上入力して検索します。上の簡  
易検索画面の他、詳細検索画面があります。無料公開されており、自宅か  
らでも利用できます。スマートフォンでも簡易版が利用できます。

### MyLibrary (マイライブラリ)



現在借りている資料の確認、図書の予約、分館からの取り寄せ、貸出期  
間の延長、施設の利用予約などができるシステムです。学外資料の取り  
寄せ依頼(事前にカウンターで申し込みが必要)もできます。使いこなせる  
と、とても便利なので、ぜひご利用ください。



### Q.貸出冊数は何冊まで？

A.学部学生が図書を借りる場合は10冊まで、2週間です。利用者区分等によって冊数・貸出期間が異なります。夏季休業期や春季休業期など授業がない期間は、長期貸出を行っています。(学部学生・大学院生のみ対象)

本館

|      | 貸出冊数 | 貸出期間 |    |
|------|------|------|----|
|      |      | 図書   | 雑誌 |
| 学部学生 | 10冊  | 14日  | 7日 |
| 大学院生 | 15冊  | 30日  | 7日 |
| 教員   | 20冊  | 30日  | 7日 |
| 職員   | 5冊   | 14日  | 7日 |

### Q.借りた図書を期限内に読み終われそうにないです。どうすればいいですか？

A.貸出図書は2回まで延長することができます。カウンターに持参して手続き、自動貸出返却装置、MyLibraryのいずれかで、延長処理ができます。返却期限を過ぎてからだと延長できないので、注意しましょう。

一度返すのも一つの方法です。1冊でも延滞があると、新規の貸出ができない状態になります。また、返却後も延滞日数に応じて貸出停止の罰則が付きます。同じ図書をもう一度借りられるのは、返した次の日以降です。

### Q.食べ物・飲み物はOK？

A.蓋が密閉できる飲み物のみ、閲覧席で飲むことができます。書庫やPCサテライトで飲み物を飲むのは禁止しているため、飲み物可のスペースに移動して飲んでください。

食べ物は1階のリフレッシュ・スペースでのみ食べることができます。匂いがきついもの、汁気のあるものはご遠慮ください。



### Q.雑誌ってどこにあるの？

A.購入している雑誌で比較的新しいものは2Fの新作雑誌コーナーにあります。それ以前の古いものや寄贈雑誌はほとんどが第二書庫にあります。

雑誌は図書とは違い、請求記号順ではなくタイトルのアルファベット順に並んでいます。雑誌は一部の号しか所蔵していないことが多いので、求める号があるかどうか、OPACでチェックしましょう。

### Q.パソコンを使いたい

A.自分のPCを持ち込む、3階PCサテライト備え付けのPCを使う、カウンターで借りたノートPCを使う、いずれもOKです。

ノートPCを使う場合は、電源のある席が便利です。

1階のこぎん刺しテーブル、1人掛け閲覧机、雑誌棟2階閲覧席、3階ラーニング・commons等が電源を使える席です。学内Wi-Fiに接続すると学内限定のオンラインサービスも利用できます。

### Q.レポートを印刷したい

A.3階PCサテライトのPCから印刷できます。一定枚数まで無料で使えるモノクロプリンタと有料(大学生協のPICOカード使用)のカラープリンタがあります。

自分が無料で使える枚数がどのくらい残っているかは、情報基盤センターのHPで確認できます。



### Q.OPACで検索したら「医学部分館」にあるって出てきたけど、どこにあるの？

A.弘前大学附属図書館は、文京キャンパスにある「本館」と本町キャンパスにある「医学部分館」からなっています。どちらのキャンパスに通学・通勤している人も、同じ学生証・利用証で両方の館を利用できます。ただし、土日は本町地区に所属する人しか医学部分館には入れません。直接行かなくても、医学部分館の図書を本館に取り寄せて借りることもできます。カウンターで手続きするか、MyLibraryから申し込みましょう。

# 本との 出会いを 楽しむ

## 第 28 回

公認会計士の本棚

### 「経理と経営の 早わかりマニュアル」

#### 岡井 眞

公認会計士・税理士。1972年弘前大学人文学部経済学科卒業。

ブライス・ウォーターハウス会計事務所、弘前大学非常勤講師を経て、岡井公認会計士事務所所長、青森監査法人代表社員、2004年から弘前大学経営協議会委員。



公認会計士として弘前市で開業して間もなく、商工会議所から簿記の講義を頼まれましたが、社会人向けの講義をして行く中で、どうしたらわかりやすく眠くならない講義ができるだろうかと考えていました。

ある日、書店で簿記に関連する本の中に、『人事屋が書いた経理の本』という変わったタイトルの本を見つけました。普通なら経理部の方が書くところ人事部の方が書いていたのが不思議でした。

さっそく読んだところ驚きました。経理のみならず経営についてもわかりやすく書いてあったからです。

巻末には経営の研修方法としてマネジメント・ゲーム（以下MGと略記）が紹介されていましたが、この本は人事部教育課の方が全社員の教育のために、MG研修と会計書の読書により経理と経営に対する理解を深め書いたものだったのです。

この本は左側のページが図解で右側のページが講義の内容となっていますので、読みやすく感じました。

講義の最初の「財務会計の眼」では、会計とは何かを解き明かします。一言で言うと会計とは「フローとストック」であり、P/L（フロー）とB/S（ストック）の作成が会計の最終目的です。

次に「採算の眼」では、費用を変動費と固定費に分け、売上から変動費を差し引いた金額を付加価値と呼びます。損益分岐点とは付加価値が固定費と等しい点と

定義できます。損益分岐点比率は会社の成績を表しますが、売上必要倍率をも表します。

また「採算戦略の眼」では、売上及び付加価値を数量と単価に分け、売上数量と付加価値単価及び固定費の三つの指標の増減について、利益を最大化するために戦略的に考えます。固定費は有効に使えば競争力を生み出しますので、付加価値アップにつながるように使います。

さらに講義は「B/Sの眼」「B/S戦略の眼」「資金繰りの眼」「マトリックス会計の眼」と続きます。

この本を読んで経理がわかるようになり、戦略思考が培われ、会計用語が共通語となることができれば、職場チームの活性化に大変役立ちます。

読後さらにMG研修に参加すれば、入札による販売でのプライシング（商品の値段付け）の大切さや黒字を出すことの難しさを実感できます。

ゲームは楽しいのですが、成績を上げるために必死になりますので、眠くなるどころではありません。

私は眠くならない講義を見つけたように思いました。

（おかい まこと）

#### 本館所蔵

「MGから生まれた戦略会計マニュアル」  
（人事屋が書いた経理の本 1）  
協和醗酵工業株式会社著

開架図書（本館2F）

336.9  
Ky6m



## 第2回 「魔法の国の普通のお菓子」

— 「ハリー・ポッターと秘密の部屋」 —

最近好きな本の一つに、『午後3時雨宮教授のお茶の時間』という漫画があります。イギリス文学に登場するお菓子を作って食べる、という内容で、登場する食べ物がどれもとても美味しそうですねです。

今回は、その本で紹介されていた『ハリー・ポッターと秘密の部屋』のカスタード・タルトを作りました。それというのも、この本は私にとって少し特別な本だからです。

ハリー・ポッターシリーズは少し前に20周年を迎えたので、現在大学生のみなさんが物心ついた頃には、もう全巻揃っていたことと思います。けれど私がハリー・ポッターと出会ったのは、1冊目の『賢者の石』の日本語訳が出版されたばかりの頃でした。高校の図書室で友人に勧められ、元から児童文学は好きだったので、夢中で読みました。2冊目の『秘密の部屋』が出版された時は図書室の棚に並ぶのを待たずに自分で購入し、夜を徹して一気に読みました。

そして続きが読みたくて仕方がなかった私は、生まれて初めて洋書を購入しました。『Harry Potter and the Chamber of Secrets』と『Harry Potter and Prisoner of Azkaban』です。3冊目である『アズカバンの囚人』の日本語訳は、その時はまだ出版されていませんでした。けれど原書なら、販売されていたのです。今はもう無い、土手町の紀伊國屋書店で。学校の授業くらいでしか英語にふれてこなかった私にとって、自分のお小遣いで洋書を買うというのはちょっと勇気が要る特別な体験でした。

蛙チョコ、百味ビーンズなど、ハリー・ポッターシリーズには不思議なお菓子がたくさん登場しますが、このカスタード・タルトのことは覚えていませんでした。どのシーンに出ていたお菓子だったか確認したくて、数年ぶりに翻訳と原書を読み返してみました。

*"Come, Severus, there's a delicious-looking custard tart I want to sample."*

「さあ、行こうかの、セブルス。うまそうなカスタード・タルトがあるんじゃない。わしゃ、あれを一口食べてみたい」

カスタード・タルトはその名の通りタルトの中にカスタードクリームのようなフィリングが入ったお菓子です。材料は小麦粉、バター、卵、牛乳、グラニュー糖、生クリーム、牛乳、ナツメグとシンプルで、見た目も素朴です。魔法学校の歓迎会で振る舞われるには「普通のお菓子」に見えます。けれど実際に作るのはなかなか大変でした。タルト生地のみとめ方がわからず、丸めた端からポロポロと崩れてしまったのです。少しずつ卵を足して、無理矢理ラップで包んでまとめました。その甲斐あって、タルト生地はサクサク、フィリングはとろっと美味しくできました。

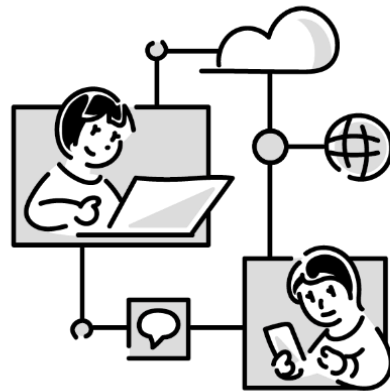
午後3時、温かい紅茶を添えて、久しぶりに洋書にチャレンジしてみようと思います。

## “私は「リモート」な図書館司書”の巻

## トショカンの舞台裏

新型コロナウイルス感染症の拡大に伴い、非来館型サービスとして電子ジャーナルや電子ブックといった「電子資料」が大活躍しています。本棚に並んでいない、物理的な姿がない資料ですが、ほとんどの製品がキャンパス外からも使えるという利便性から、この2年あまりで利用数は右肩上がり非常に伸びています。

今回はそんな「電子資料」整備の舞台裏として、とある職員の日常をご紹介します。



## ……………電子資料担当者の日常……………

「図書館で働いている人」というと、どんなイメージだろう。エプロンをしてカウンターや館内で仕事をしている人？実は電子資料の担当者(私)は、エプロンもしていないしカウンターにもいない。本館3階の事務室(まさに「トショカンの舞台裏」)が仕事場である。

## ……………毎日がコールセンター……………

キャンパス外から電子資料が使えるネットワーク上の仕組みを「リモートアクセス」という。本学では2019年頃から利用促進に力を入れ、利用方法を示したマニュアルやガイド等の整備を継続して行っている。折しも、コロナ禍となった2020年度前半は、この「リモートアクセス」に自宅等からチャレンジしたい方・してみた方からの問い合わせが毎日のように寄せられた。



ブルブル…デスクの電話が鳴る。「やってみただけどうまいかないんですが…」

—今どんな画面が見えていますか？—どの雑誌が必要か教えてもらえますか？—こちらでも手元のスマホで状況を再現してみますね？—ブラウザは何を使っていますか？

こんな時、その場に駆けつけてお手伝いできないのが、なんとももどかしい。けれど、電話やメールの往復をしつつ、絡まった糸をほどいていくよ

うに、一つ一つトラブルの原因や状況を確認し、対処方法をナビゲートしていく。まるで、コールセンターのオペレーターのように。

利用できるようになったと聞いた時はホッと一安心。感謝の言葉をいただいた時などは、コロナ禍ではお馴染みとなったマスクの下で、一人密かにニンマリしているのである。

## ……………私の使命……………

日頃、電子資料の担当者は利用者の皆さんにお会いすることはあまりない。けれど、いつも私の頭の中にあるのは、今日もどこかで利用してくれている沢山の学生や教職員の皆さんのこと。そんな皆さんが困った時に、確認できるマニュアルをきちんと用意しておく、駆け込むことができる相談窓口をいつでも開けておく…ネットワーク上の仕組みだけでなく、こんな「リモートな人的支援」こそ、私に課せられた使命だ、なんて思っているのは少々気取っているだろうか。

## ……………いつでもそばにいます……………

電子資料も担当者も、姿こそ見えないかもしれないが、いつも皆さんのそばにいる。さすがに、担当者は365日24時間サービスとはいかないけれど、困った時は「離れていても助けてくれる図書館」でありたい。「リモート」な図書館司書は、今日も元気に営業中！

「電子リソースの使い方ガイド Compass」

<https://ul.hirosaki-u.ac.jp/retrieval/resources/compass/>





# へば図書館さ行くべ 最終回

前回までのあらすじ

一年生のサキは、友人ヒロに図書館の利用方法を教えてもらい、無事にレポートを提出することができた。そして時は流れ…

「せ、先輩！助けてください！」

「え？」

勇気を出して声をかけてみたけど、私はすぐに後悔した。先輩のこの驚いた顔…ひよつとして、私の顔を覚えていないのかもしれない。うう、やつぱり話しかけなきゃよかったかなあ。

「えっと、今月からうちのゼミに入っただ3年生の子だよね？どうしたの？」

「いや、その…レポートが、進まなくてですね…」

ゼミの自己紹介の時に、「困ったことがあったら相談してね」って言ってくれた優しい先輩。思いきって声をかけてみてよかった。

「この参考文献が見つからなくて…」

スマホをサツと操作して、参考文献リストを撮った画像を先輩の前に差し出した。

「えっと…図書館は探した？」

「OPACで検索してみたんですけど、

このタイトルの本は見つからなくて」

タイトルが長いから、間違えないように気を付けて入力したけどダメだった。念のため単語を区切って検索してみたけど、それでも見つからなかった。

「これ雑誌論文だから、OPACだけじゃ無理だよ」

「雑誌論文？」

「これたぶん、学術雑誌に掲載された論文だと思うよ。ほら、この二重カギカッコが雑誌名だと思う」

「てことは、こっちのタイトルの、雑誌を探せばいいんですね！」

なるほど、この論文タイトルの「図書」を探していたのがよくなかったんだ。こっちの雑誌タイトルの「雑誌」を探せば…

「待って。その雑誌の何巻何号を探すつもり？」

「へ？」

「雑誌は同じタイトルでずっと継続して発行されているんだよ？何年何月に

発行されたのを探すの？」

「えーっと…？」

しまった。そこまでは書いてない。どうしよう。この雑誌、図書館に何年分あるんだろう。いやそもそも、この図書館になかったらどうしよう。

「じゃあ、C.N.I.で見ようか」

「さいにい？」

「ググればすぐに出てくるよ」

「は、はい」

「ググればすぐに出てくるよ」

「は、はい」

「ググればすぐに出てくるよ」

「は、はい」

「ググればすぐに出てくるよ」

「は、はい」

「ググればすぐに出てくるよ」

「は、はい」

「ググればすぐに出てくるよ」

「は、はい」

「ググればすぐに出てくるよ」

「は、はい」

「ググればすぐに出てくるよ」

「は、はい」

「ググればすぐに出てくるよ」

「てるでしょ？」

「弘大、蔵書…これですか？」

慣れ親しんだ弘大のOPAC画面が出てきた。でも、いつも見る図書の表示と少し違う。

「これで、その雑誌が何巻から何巻まで弘大にあるかわかるから」

「一から二十四まであるみたいです。場所は、第二書庫…？」

え、第一書庫なら何度か入ったことがあるけど、第二ってどこだろう。

「第二書庫は初めてだと迷いやすいから、一緒に行って案内しようか？」

「ありがとうございます、サキ先輩！」

「どういたしまして、と言って、サキ先輩は照れた感じに笑った。」

「へば、今から図書館さ行く？」

終





# Library's Half Year 2021.12~2022.5



|       |  |
|-------|--|
| 12/11 | 令和3年度第2回 Book Hunting<br>ジュンク堂弘前中三店 (~12/12)                                   |
| 12/20 | 令和3年度第2回附属図書館広報<br>委員会   |
| 12月   | 12/21 冬の図書館福袋 (~12/27)   |
| 1/20  | 本館の開館時間変更(平日22時<br>まで→20時まで)<br>学外者への貸出(出納式)停止<br>リフレッシュスペース等利用停止<br>3Fフロア利用停止 |
| 1月    | 2/1 「医中誌 Web」期間限定リモート<br>アクセス実施 (~3/31)  |
| 2月    | 2/14 津軽領西海岸図デジタル版・官立弘<br>前高等学校平面図デジタル版公開                                       |
| 3/10  | 正面玄関側入退館ゲート更新  |
| 3/10  | 令和3年度第4回附属図書館運営<br>委員会(オンライン)  |
| 3月    | 3/31 図書館 Web サイトリニューアル   |
| 4/4   | 3Fフロアおよび1Fプレゼンテ<br>ーション・スタジオ利用再開   |
| 4/11  | 2Fグループラーニング・ルーム<br>利用再開  |
| 4/11  | 基礎ゼミガイダンス実施(~6/30)   |
| 4/11  | オーダーメイド文献検索講習会<br>実施(~6月)  |
| 5/17  | 個人向けガイダンス実施(~5/20)   |
| 5/26  | 「日経BP」文献検索講習会  |
| 5月    | 5/31 豊泉第55号 Web 公開   |

12月には今年度2回目のBook Huntingと図書館福袋の貸出を行いました。福袋は図書館サポーターおよび職員で1人2袋ずつ計18個作成し、うち14個が貸出されました。図書館サポーター関係の事業としては、小説フェアのミニ展示や新入生向け動画作成も行いました。

1月に入り、新型コロナウイルス感染の全国的拡大を受け、弘前大学は2週間の予定だったメディア授業を、3月末まで継続することとしました。附属図書館でも、利用者サービスを再度、一部制限することになりました。平日の開館時間を22時までから20時までに変更、学外者の利用停止、グループ学習や飲食スペースの利用停止、PCサテライトを含む3Fフロア利用停止といった措置を行いました。また、利用者アンケートの声に答え、1Fの席にコンセントを増設する工事を行いました。

3月には、正面玄関側入退館ゲートの更新を行いました。また、以前より見づらいとの声があったホームページをリニューアルし、HTML形式からWordPress形式に変更、デザインも一新しました。

4月に新学期が始まるにあたり、利用停止していたスペースの利用を再開しました。昨年引き続き、授業期は平日8:30開館の試行も行うこととしました。オーダーメイド文献検索講習会も開始しました。これは従前の文献検索講習会を改良したもので、受講者が希望するメニューを自由に組み合わせて選ぶ方式です。



# 寄贈図書紹介

本学関係者の著作で、図書館に寄贈された図書資料をご紹介します。(令和3年10月～令和4年3月受贈分)

| 寄贈者              | 書名   | 著者・編者                                 | 出版社                            | 冊数 | 所蔵先     |
|------------------|--|---------------------------------------|--------------------------------|----|---------|
| 伊藤 健 (人)         | 違憲審査基準論の構造分析   | 伊藤健                                   | 成文堂                            | 1  | 本館1     |
| 大串 靖子 (元)        | 沙羅の花：大串靖子歌集 (国原叢書；第73篇)  | 大串靖子                                  | 短歌研究社                          | 1  | 分館1     |
| 太田 誠耕 (名)        | 弘前大学ハンドボール部の歩み：1954(昭和29)年4月～2021(令和3)年3月                                    | 弘前大学ハンドボール部OB・OG会                     | 弘前大学ハンドボール部OB・OG会              | 3  | 本館1/分館2 |
| 上條 信彦 (人)        | 国史跡山王田遺跡の研究 2:石器・石製品・土製品・骨角器編  | 上條信彦                                  | 弘前大学人文社会科学部北日本考古学研究中心          | 2  | 本館2     |
| 齊藤 恵子 (鵬)        | 花筭：句集 (藍生文庫；72)  | 齊藤恵子                                  | 角川文化振興財団                       | 1  | 分館1     |
| 田坂 定智 (医)        | 弘前大学大学院医学研究科呼吸器内科学講座記念誌：5年のあゆみ   | 弘前大学大学院医学研究科呼吸器内科学講座                  | 弘前大学大学院医学研究科呼吸器内科学講座           | 1  | 分館1     |
| 丹治 邦和 (医)        | かぐわしき植物たちの秘密：香りとヒトの科学  | 田中修, 丹治邦和                             | 山と溪谷社                          | 1  | 分館1     |
| 中村 剛之 (農)        | 白神山地の蛾250 (1)  | 弘前大学農学生命科学部附属白神自然環境研究センター             | 弘前大学農学生命科学部附属白神自然環境研究センター      | 1  | 本館1     |
| 中村 剛之 (農)        | 白神山地の蛾250 (2)  | 弘前大学農学生命科学部附属白神自然環境研究センター             | 弘前大学農学生命科学部附属白神自然環境研究センター      | 1  | 本館1     |
| 中村 剛之 (農)        | 白神山地の蛾250 (3)  | 弘前大学農学生命科学部附属白神自然環境研究センター             | 弘前大学農学生命科学部附属白神自然環境研究センター      | 1  | 本館1     |
| 羽賀 敏雄 (元)        | 羽賀敏雄著作集  | 羽賀敏雄                                  | 北斗書房                           | 1  | 本館1     |
| 弘前大学出版会          | 電子情報工学実験II 2021年度版   | 弘前大学理工学部電子情報工学科                       | 弘前大学出版会                        | 1  | 本館1     |
| 弘前大学出版会          | SDGsを足許から考えかたにする   | 平井太郎 [ほか]                             | 弘前大学出版会                        | 3  | 本館2/分館1 |
| 弘前大学人文社会科学部・教育学部 | 中高大連携を目指した消費者教育推進の取り組み：2021年度弘前大学人文社会科学部・教育学部消費者教育推進事業報告書                    | 消費者教育推進事業報告書編集委員会                     | 弘前大学人文社会科学部・教育学部               | 1  | 本館1     |
| 弘前大学被ばく医療総合研究所   | Assesmant of environmental radioactivity and radiation for human health risk | Shinji Tokonami and Ikuro Kashiwakura | MDPI AG                        | 2  | 本館1/分館1 |
| 益川 満治 (教)        | 同窓会記念誌：弘前大学創立40周年  | [弘前大学教育学部保健体育科同窓会] 事務局                | 弘前大学教育学部保健体育科同窓会               | 1  | 本館1     |
| 松本 一仁 (鵬)        | 研究業績集：弘前大学第一病院・市立函館病院・国立弘前病院：昭和44年(1969年)～平成23年(2011年)                       | 松本一仁                                  | 松本一仁                           | 1  | 分館1     |
| 松本 一仁 (鵬)        | 研究業績集：症例報告を中心に：弘前大学第一病院・市立函館病院・国立弘前病院：在籍42年間の記録：昭和44年(1969年)～平成23年(2011年)    | 松本一仁                                  | 松本一仁                           | 1  | 分館1     |
| 保田 宗良 (人)        | 2021年度 マーケティングゼミナール研究成果  | 弘前大学人文社会科学部企業戦略コースマーケティングゼミナール4年生     | 弘前大学人文社会科学部企業戦略コースマーケティングゼミナール | 1  | 本館1     |

※敬称略。寄贈者名の50音順。カッコ内は寄贈者所属。(人)：人文社会科学部、(元)元教員、(名)：名誉教授、(鵬)：医学部鵬桜会、(医)：医学研究科、(農)：農学生命科学部、(教)：教育学部



あなたのオススメの本をPOPで紹介してください

## 第8回附属図書館 POP コンテストのご案内

募集期間：2022年5月9日(月)～7月15日(金)

POPとは、店頭に置いたり商品につけたりする広告のこと。本屋さんなどで、メッセージカードのような個性的で面白いPOPを見つけることができます。

おもしろかった

泣けた

ためになった

貴方のおすすめの本を、絵や文で紹介してください。

応募要項はこちら <https://ul.hirosaki-u.ac.jp/about/events/contests/>

問い合わせ  
応募先

0172-39-3163  
jm3163@hirosaki-u.ac.jp

情報サービスグループ  
本館1階サービスカウンター

協賛：サンライズ産業株式会社様

## ◆編集後記

図書館の利用法に詳しくなると、特急のように最短時間で図書を探せるようになります。でも、時には途中下車のように、使ったことがないコーナーに行ってみるのも、出会いや発見がありますよ。(情報サービス担当 Saito)

「トショカンの舞台裏」の人ですが(笑)、図書館にやってくる新入生みなさんがフレッシュで、見かけるたびに元気をもらっています。分からないことがあったら、いつでも聞いてくださいね。(雑誌情報担当 Suda)

「へば図書館さ行ぐべ」は今回で最終回です。ご愛読ありがとうございました。前のお話が気になる方は、弘大図書館ホームページから豊泉のバックナンバーをどうぞ。(参考調査担当 Maru)

## 弘前大学附属図書館報「豊泉」 第55号

発行日：令和4年5月31日

発行：弘前大学附属図書館

編集：弘前大学附属図書館広報委員会

〒036-8560

青森県弘前市文京町1

TEL 0172-39-3162

FAX 0172-39-3171



## ◆◆◆◆◆図書館員ちょこっとコラム◆◆◆◆◆

寒い雪の季節が終わり、春が来ました。このように季節の移り変わりの時期になると、私には決まって訪れたい場所があります。それは手芸店です。

というのも、私の趣味はモノづくりで、創作の材料探しのための店巡りが私の一年を通してのお決まり行動なのですが、(実は弘前、手芸店が意外にも多いこと皆さんご存じでしょうか？お店によってこだわりが商品や雰囲気に出ていて面白いですよ！)特にこの時期の生地売場は心躍ります。厚手で色味も暖色系多めだったラインナップから、薄手のパステルカラー調へ変わる様は、文字通りとても華やかです。今の時代はネットショッピングがやはり便利なので、もちろん私も利用はするのですが、リアル店舗へ出向くことが私にとっては欠かせません。なぜかという、実際にたくさんの品を目にし、その中から吟味することが、私にはまるで宝探しのように感じられて好きだからです。それにお店なら、お目当てのもの以外の品にも触れることができるので、視野や興味の幅も広がられます。そして極め付けは、「あれ？こんなものもあったのか！」とこれまで気付かなかった発

見が何かしらあること、これがとても楽しいのです。おそらく私は、入手目的や季節感とともに、この感覚を得られるから、頻りに足を運ぶことがやめられないのだと思います。人それぞれにそう感じる空間があるかと思いますが、私にとっての手芸店のように、この図書館が、多くの人のそんな存在になることができたらと思っています。

春は私にとって、図書館ガイダンスで新入生の方々と出会う季節でもありません。だから私のこの時期の目標は、「このガイダンスでまず図書館の存在を知ってもらい、少しでも多くの方に実際に来館していただく！」です。これからお逢いする皆さんのパワーに負けないよう、この文章を書きながら自身に気合を入れているところです。そして「また寄ってみよう」と思ってもらえるよう、利用時に分からないことがあった時に声かけやすいスタッフであることを今年も意識していようと思います。

これまで来ている方も、これからの方も、皆さんのご利用を今年度もお待ちしておりますね。

(あさだ ちえ)

### 【弘大図書館公式 twitter】

弘大図書館に関する情報を発信しています。お気軽にフォローしてみてくださいね。「#弘大図書館」のハッシュタグで、「弘大図書館のここが好き!」「弘大図書館でやってほしいこと」「豊泉読んだ」などのご意見・ご感想を募集中!



@HirosakiUnivLib

### 【弘大図書館ホームページ】

2022年3月、弘大図書館ホームページをリニューアルしました。より見やすく、知りたい情報にたどり着きやすいようになりましので、ぜひご活用ください。

<https://ul.hirosaki-u.ac.jp/>



図書館ホームページ